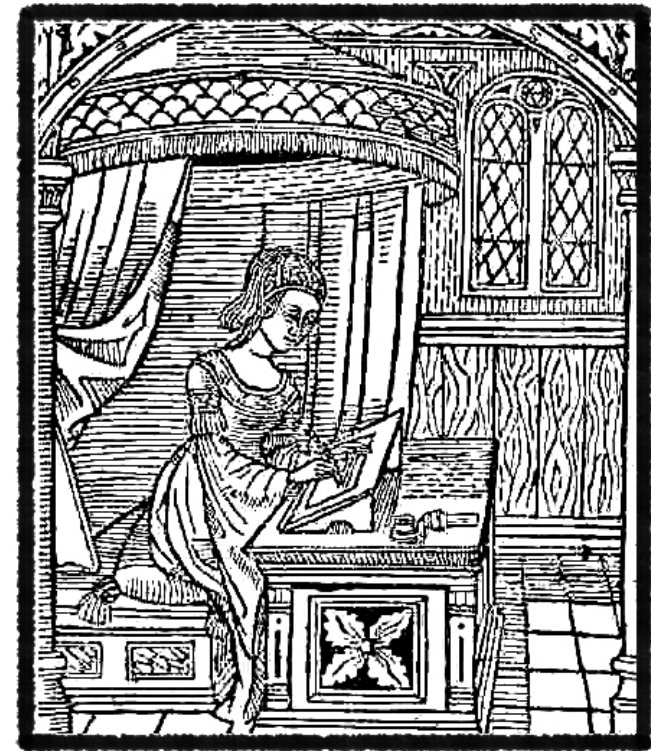


# SEMINARIO DE ESTUDIOS DOCTORALES

14 de mayo de 2009 - 16:30h



Institución Milá y Fontanals  
C/Egipcíaques 15, Barcelona

Seminario de Estudios Doctorales

## COORDINACIÓN E INFORMACIÓN

I. Armenteros Martínez  
iarmenteros@bicat.csic.es  
tel. 93 442 65 76 ext. 289

J.M. Jaime Moya  
jjaime@imf.csic.es  
tel. 93 442 65 76 ext. 288

A. Martí Arau  
amarti@imf.csic.es  
tel. 93 442 65 76 ext. 230



Departamento  
de Estudios  
Medievales



16:30 - 17:15h

*El paisaje del viñedo europeo. Una mirada a la vitivinicultura de la villa de Bilbao (ss. XIV-XVII)*

**Ana María RIVERA MEDINA**

UNED

A lo largo de la Edad Media, el paisaje agrario europeo sufrió grandes cambios en consonancia con el crecimiento demográfico, la renovación tecnológica y la reapertura de los circuitos comerciales. La aparición de la ciudad y los grandes desplazamientos de población del campo a la urbe generaron cambios en la demanda de productos de primera necesidad que, más tarde, se reflejan en la sofisticación en orden a las calidades.

En este proceso, el vino dejará de ser sólo un producto básico en la dieta alimenticia, por su aporte calórico, para convertirse en un elemento de distinción social, de refinamiento y de expresión cultural. En este entorno y al albur de las condiciones edafo-climáticas de las regiones, aparecen caldos con una menor consideración social, pero que intentan hacerse con un nicho en el circuito comercial.

En Bilbao, a pesar de la existencia de una normativa proteccionista para los vinos propios, se impuso el consumo de vinos de buena calidad procedentes de diversas ciudades francesas, del litoral mediterráneo, de Castilla, de Navarra, de Portugal, de Galicia, de Andalucía y de Canarias. Ahora bien, todos tienen en común la trascendencia socioeconómica en su momento, como también la herencia que pervive y que aún hoy es motor de desarrollo, sobre todo a partir del surgimiento de las "Denominaciones de Origen".

En este trabajo intentaremos dilucidar, a partir de los datos que revelan las fuentes bilbaínas, si el vino que se producía y consumía en Bilbao fue siempre el conocido como chacolí o, muy por el contrario, se elaboraron caldos a partir de otros varietales y la incorporación del chacolí es más tardía.

Además, trataremos de demostrar que éste fue un producto más del vasto comercio de Bilbao, tanto dentro de la propia Villa como hacia otras geografías.

Si el vino es un hecho cultural, en la Villa alcanza tal consideración a partir de la proliferación de su consumo que marca su reflejo en la legislación y en la aparición de una cultura material en torno al mismo, cuya máxima expresión es la taberna.

17:15 - 18:00h

*El arte románico en el sur de la provincia de Pontevedra y el norte de Portugal: análisis de un hecho cultural transfronterizo*

**Margarita VÁZQUEZ CORBAL**

Universidad de Vigo

El objetivo de esta intervención es mostrar la singularidad del románico como hecho cultural transfronterizo.

Aunque se trate de una investigación en la que prima el análisis histórico artístico, cabe destacar el enfoque multidisciplinar y la metodología concreta que debemos utilizar al abordar esta temática, ya que concretarse en un ámbito geográfico como el de la antigua diócesis medieval de Tui, la cual abarca un amplio territorio que se extiende desde el sudoeste de la provincia de Pontevedra hasta la región portuguesa de Entre-Minho-e-Lima, requiere un análisis exhaustivo de aspectos históricos, sociales, económicos, geográficos y antropológicos que nos permitan conocer, diferenciar, y calibrar la importancia del románico en este ámbito espacial.

Este estudio, además, nos permite realizar una aproximación al concepto de frontera medieval galaico-portuguesa, caracterizada por su permeabilidad sobre todo en cuanto al mundo cultural y de las mentalidades, extensible a otras fronteras medievales europeas.